

ŘEŠENÍ KONFLIKTNÍCH SITUACÍ

Návrat bobrů však přináší i problematické situace – jejich životní projevy se dostávají **do střetu s hospodářskými zájmy lidí**. Níže uvádíme základní schéma řešení konfliktů vzniklých aktivitami bobrů. Pro podrobnější informace odkazujeme na publikaci **Průvodce soužití s bobrem**, která je dostupná na webových stránkách Programu péče o bobra evropského v ČR (www.zachranneprogramy.cz).

■ Situace: Okus a kácení dřevin

Finanční kompenzace: podle zákona č. 115/2000 Sb., o poskytování náhrad škod způsobených vybranými zvláště chráněnými druhy živočichů

■ Situace: Bobří hráz způsobuje podmáčení a zatopení pozemků

Finanční kompenzace

– Snížený výnos plodin podle zákona č. 115/2000 Sb., o poskytování náhrad škod způsobených vybranými zvláště chráněnými druhy živočichů

– Dlouhodobé podmáčení pozemků – náhrada za ztížené lesní nebo zemědělské hospodaření dle §58, podle zákona č. 114/1992 Sb., o ochraně přírody a krajiny

■ Situace: Bobří narušují provozuschopnost vodních nádrží

Dotace na opravu vodní nádrže: Operační program Životní prostředí (podaktivita 1.6.1.1.2, viz dotace.nature.cz). Na nádrži není povolen odlov bobrů.



K okusu dřevin dochází nejčastěji v rozmezí měsíců září až březen.



Záchranné programy



Dotace



Informační list AOPK ČR č.

BOBR EVROPSKÝ

Krajinný inženýr bez diplomu



Infolist s fotografiemi Ladislava Vogeltanze, Jitky Uhlíkové a Lubomíra Dajče vydala Agentura ochrany přírody a krajiny ČR díky projektu Jedna příroda (LIFE17 IPE/CZ/000005, LIFE-IP: N2K Revisited), podpořenému z finančního nástroje Evropské unie LIFE. Údaje a informace v něm uvedené vyjadřují názor či stanovisko pouze Agentury ochrany přírody a krajiny ČR. Evropská komise není odpovědná za jakékoli použití informací, které tento infolist obsahuje.



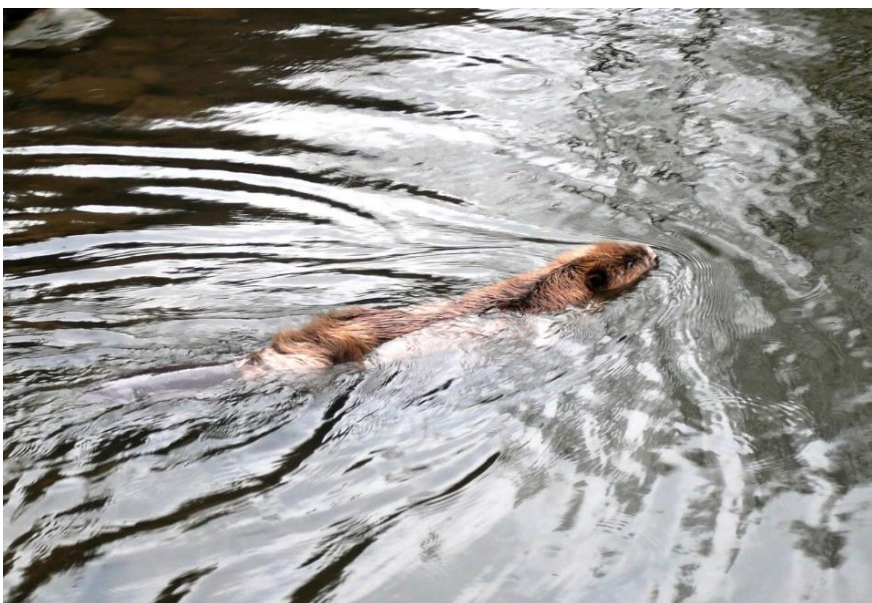
PŘÍRODA JE NAŠE
DĚDICTVÍ I BUDOUCNOST



ZÁKLADNÍ INFORMACE

Bobr evropský se od 70. let minulého století navrácí na naše řeky a vodní nádrže. V české přírodě přitom chyběl 250 let – vyhuben byl nadměrným lovem v polovině 18. století. Za tu dobu z našeho území zmizelo asi 950 tisíc hektarů mokřadů a celková délka vodních toků se zkrátila o třetinu. Až 21 000 km toků je uzavřeno do regulovaných betonových břehů a přibližně čtvrtina zemědělských půd je stále odvodňována trubkovou drenáží.

Naše krajina tak má výrazně sníženou schopnost zadržovat vodu, což v kontextu klimatické změny není dobrá zpráva. A právě bobři, resp. jejich hráze mohou být jedním z dílků mozaiky, která může **přispět ke zlepšení vodního režimu a stavu toků na našem území.**



Bobr, náš největší hlodavec, se na podzim a v zimě živí dřevinami, na jaře a v létě převážně vodními rostlinami či rostlinami rostoucími na březích vodních toků a ploch. Žije v rodinách, tvořených rodiči a mláďaty dvou generací, které si své teritorium o délce 1–2 km obhajují před cizími bobry. Patří mezi zvláště chráněné druhy živočichů.

PŘÍNOSY BOBRA V ČESKÉ KRAJINĚ

Bobří hráze, nejčastěji stavěné na tocích do šířky 6 metrů, mají pro naši krajinu celou řadu nenahraditelných přínosů. Jako lidé bychom museli vynaložit nezměrné finanční prostředky, které nám svou aktivitou bobr může ušetřit. Hráze:

- Zadržují vodu a zlepšují její kvalitu (snížením koncentrace dusíku a fosforu).
- Zachycují erozní splaveniny.
- V době srážek snižují průtoky v tocích a za sucha je naopak zvyšují.
- Zvyšují druhovou pestrost území.
- Zlepšují ekologicko-morfologický stav upravených toků a přispívají k jejich návratu do přírodního stavu, tedy k tzv. renaturaci.



Mokřad u Nemanic vytvořily bobří hráze. Na ploše pouhých 10 m² dokáže takový mokřad zadržet až 9000 litrů vody.