



**INTEGROVANÝ PROJEKT LIFE JEDNA PŘÍRODA**

# **LAYMAN'S REPORT 2026**



**NATURA 2000 PRO ŽIVOT**



## O PROJEKTU

### **Péče o chráněná území soustavy Natura 2000 přináší prospěch přírodě i lidem.**

Nejde pouze o ochranu vzácných druhů a stanovišť, ale také o zachování přínosů, které nám příroda poskytuje – tzv. ekosystémových služeb (přínosů přírody pro člověka).

Projekt Jedna příroda – Integrovaný projekt LIFE pro soustavu Natura 2000 v České republice (LIFE-IP: N2K Revisited) – přispěl k zachování pestrosti přírody a k podpoře ekosystémových služeb v chráněných územích této evropské soustavy. Jeho cílem bylo posílit systém péče o lokality Natura 2000 tak, aby jejich ochrana byla dlouhodobě účinná, odborně podložená a zároveň srozumitelná a přínosná pro společnost.

Díky efektivnějšímu plánování péče, podpoře výzkumu a jeho uplatnění v praxi i díky rozvoji spolupráce s vlastníky a uživateli pozemků projekt napomohl zajistit odpovídající péči o tato cenná území. Přispěl tak k jejich zachování nejen pro dnešní generaci, ale i pro budoucnost.

Soustavu chráněných území Natura 2000 tvoří území dvou různých kategorií:

- Evropsky významné lokality (EVL) se zaměřují na ochranu stanovišť nebo druhů, které jsou ohrožené v celoevropském měřítku.
- Ptačí oblasti (PO) chrání místa, která jsou důležitá zejména pro stěhovavé ptáky. Jde především o hnízdiště, zimoviště nebo oblíbené zastávky na tahu.

Tato území se mohou, ale nemusejí, překrývat se zvláště chráněnými územími, která zajišťují české ochrannářské zájmy.

*Dudek chocholatý (Upupa epops)*





## SLEDOVÁNÍ STAVU PŘEDMĚTŮ OCHRANY

Hodnocení biodiverzity se často opírá o celostátní či regionální souhrny. Ty jsou vhodné pro reporting, ale málo využitelné pro správu konkrétních lokalit. Proto jsme se zaměřili na zlepšení hodnocení na úrovni jednotlivých lokalit.

### Přesná lokalizace:

Hodnotíme stav tam, kde se druhy a stanoviště skutečně nacházejí – na úrovni jednotlivých chráněných území či dílčích lokalit. Jedině tak můžeme skutečně říci, jestli naše péče funguje.

### Přizpůsobení péče:

Máme koncept „kolečka hospodáře“ – sledování stavu je neustálý proces revize, abychom mohli péči o území průběžně zlepšovat.

### Digitální podpora:

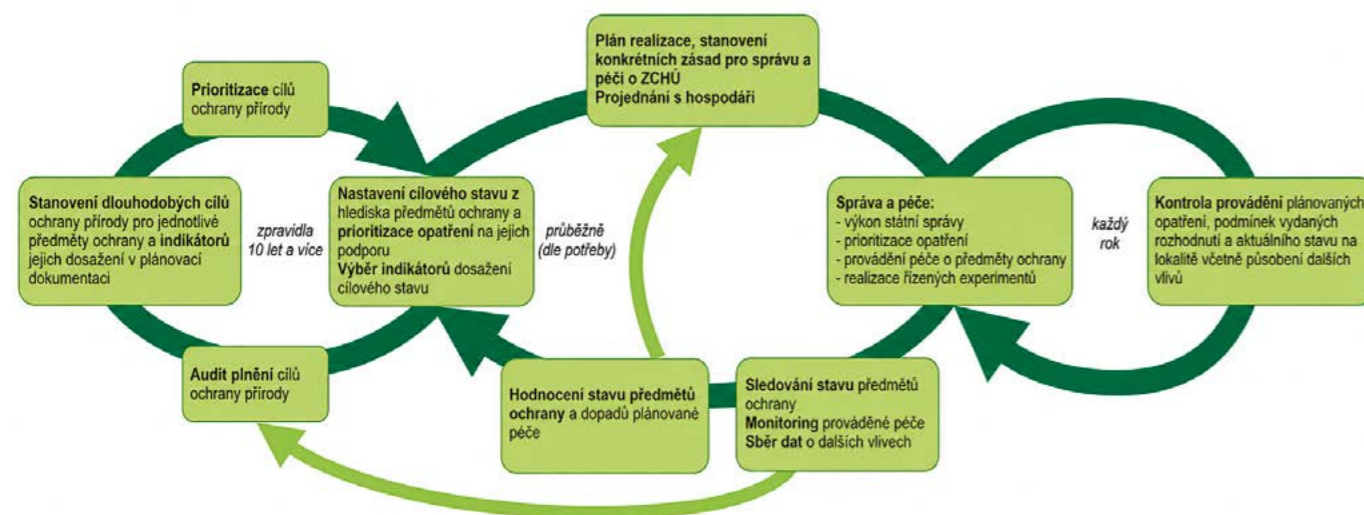
Díky novým nástrojům v Informačním systému ochrany přírody dokážeme efektivněji transformovat data do konkrétních doporučení pro praxi.

Výsledky hodnocení stavu předmětů ochrany v rámci celého území veřejně publikujeme na Portálu Informačního systému ochrany přírody.



*Mezi evropsky významné druhy, jejichž stav sledujeme, patří endemický hvozdík moravský (*Dianthus moravicus*).*

## ADAPTIVNÍ MANAGEMENT ANEB KOLEČKO DOBRÉHO HOSPODÁŘE



## VÝJEZDY NA KRAJE

Navštívili jsme všech 14 krajů, kde jsme pracovníky krajských úřadů seznámili s metodikou hodnocení stavu druhů a zejména přírodních stanovišť. Tato setkání pomohla lépe vysvětlit postupy hodnocení v praxi a otevřela prostor pro diskusi o konkrétních zkušenostech z jednotlivých regionů.

Naše návštěvy umožnily:

- ve spolupráci mezi krajskými úřady, Ministerstvem životního prostředí (MŽP) a Agenturou ochrany přírody a krajiny ČR (AOPK ČR) hledat možnosti zlepšení zhoršeného či špatného stavu evropsky významných stanovišť a druhů v lokalitách soustavy Natura 2000,
- využít nově dostupná data při společném stanovování cílových stavů vybraných stanovišť,
- rozšířit způsoby zajišťování péče o naturové lokality v jednotlivých krajích,
- sjednotit hodnocení stavu předmětů ochrany,
- porovnat výsledky hodnocení s reálnou situací na lokalitách,
- formulovat podněty k řešení ze strany MŽP nebo AOPK ČR.



Víte, že k začátku roku 2026 je v ČR evidováno 1 112 EVL a 42 PO (některé se navzájem překrývají), **které pokrývají přibližně 14 % území**, a kraje spravují nebo se podílejí na správě 879 z nich?

1 Terénní část návštěvy Ústeckého kraje

2 Jednání na Jihomoravském kraji

3 Terénní část návštěvy Kraje Vysočina



## NASTAVOVÁNÍ PRIORIT PÉČE

Finanční prostředky na péči o přírodu jsou omezené. Jedním z cílů projektu proto bylo navrhnout systém, který umožní jejich co nejefektivnější rozdělování podle skutečných potřeb ochrany.

### BIOTOPY

U přírodních stanovišť (biotopů) jsme jako hlavní kritéria zohlednili:

- míru jejich ohrožení podle Červeného seznamu biotopů,
- potřebu aktivní péče,
- možnost jejich obnovy.

Na základě vyhodnocení kritérií jsme biotopy rozdělili do pěti kategorií:

- **Kategorie I** zahrnuje 24 nejohroženějších biotopů, například slaniska, slatiniště, pěnovcová prameniště, horské smilkové trávníky, trávníky s orchidemi, stepi či písčiny. Péče o tyto biotopy by měla mít vždy nejvyšší prioritu.
- Do **kategorie II** spadají předměty ochrany evropsky významných lokalit (EVL) a maloplošných zvláště chráněných území, u nichž by měla být zajištěna optimální, případně alespoň minimální péče.
- Naopak **kategorie V** zahrnuje biotopy, u nichž postačí financování prostřednictvím zemědělských nebo lesnických dotací.

- 1 Luční pěnovcové prameniště PR Jalovcová stráň
- 2 Hořeček drsný Sturmův (*Gentianella obtusifolia* subsp. *sturmiana*)
- 3 Modrásci (*Phengarsia* sp.) na krvavci toten (*Sanguisorba officinalis*)

### DRUHY

Podobný princip jsme uplatnili také při prioritizaci druhů, kde jsme rozlišili čtyři kategorie, například:

- **Kategorie I** zahrnuje druhy se schváleným záchranným programem nebo regionálním akčním plánem (cílený program opatření na podporu konkrétního druhu).
- Do **kategorie II** pak spadají druhy, které jsou předmětem ochrany jednotlivých maloplošných zvláště chráněných území, EVL nebo PO.

Navržený systém prošel testováním na lokalitách ve správě AOPK ČR. Do budoucna jej však mohou využít i další subjekty, například krajské úřady.



Víte, že modrásek bahenní potřebuje pro svůj život nejen specifickou rostlinu (krvavec toten), ale i přítomnost určitého druhu mravenců, kteří jeho kukly „adoptují“ do svého hnízda? Aby motýl přežil, je klíčové zachovávat drobné lemové pásy luk a jiné malé enklávy s vhodnou strukturou vegetace. Rozsáhlé, jedolité sečené louky pro něj nejsou vhodné. (Pech a kol., 2025)



## SPOLUPRÁCE S VLASTNÍKY A UŽIVATELI POZEMKŮ

Dlouhodobá ochrana evropsky významných stanovišť a druhů v lokalitách je možná jen s aktivním zapojením vlastníků a uživatelů pozemků.

- Uzavřeli jsme **2 465** veřejnoprávních smluv o provedení opatření s vlastníky nebo uživateli pozemků.
- Pro podporu komunikace jsme vytvořili metodiku „**Osvědčené komunikační postupy v ochraně přírody**“, kterou využívají regionální pracoviště AOPK ČR i krajské úřady. Školení v komunikačních dovednostech potřebných při jednání s vlastníky absolvovalo **151 pracovníků** regionálních pracovišť AOPK ČR.
- Pro zefektivnění jednání jsme připravili **26 infolistů**, které představují EVL, jimi chráněné druhy a stanoviště a zároveň uvádějí možnosti finanční podpory péče o ně.
- Jako poděkování vlastníkům a uživatelům jsme vydali **4 brožury** o EVL v chráněných krajinných oblastech, konkrétně v Železných horách, Lito­vetském Pomoraví, Třeboni a Kokořínsku – Máchově kraji. Brožury zároveň slouží k seznámení návštěvníků s těmito cennými lokalitami.



- 1 *Pastva smíšeného stáda ovcí a koz*
- 2 *Hnědásek chrastavcový (Euphydryas aurinia)*



## OPATŘENÍ PÉČE O PŘÍRODU

Většina evropsky významných stanovišť a druhů je životně závislá na nějaké formě péče.

1. Před samotnou realizací zásahů probíhá výběr lokalit podle priority ochrany konkrétního stanoviště nebo druhu.
2. Následuje provedení opatření, která buď obnoví zničené stanoviště, nebo jej pomohou udržet v příznivém stavu. Patří sem například sečení, pastva, výřezy náletových dřevin nebo lesní a mimolesní výsadby dřevin. Zásahy jsou buď jednorázové, nebo se opakují.
3. Prováděnou péčí následně vyhodnocujeme, sledujeme její dopad na jednotlivá stanoviště a druhy.

Konkrétní příklady opatření pro EVL a PO:

- PO Třeboňsko – obnova ostrůvků pro rybáka obecného,
- EVL Velký a Malý Bezděz – odřezávání větví vybraných stromů na podporu tesaříka alpského vázaného na mrtvé dřevo.

Pro zajištění opatření jsme uzavřeli 1 296 smluv, v průměru na 120 EVL a PO ročně. Celková hodnota těchto opatření činila 105 540 311 Kč a zasáhla plochu 4 144 ha. Tyto náklady pokryly dotace pocházející z evropských zdrojů.



Víte, že suché trávníky mohou ztratit až 20 % druhů rostlin včetně ohrožených, pokud sečení není prováděné s ohledem na jejich potřeby? Správně provedená mozaiková seč naopak pomáhá zachovat jejich biodiverzitu. (Chytrá a kol., 2024)

Ostrov na rybníku Koclířov



## OBNOVA TRADIČNÍCH ZPŮSOBŮ LESNÍHO HOSPODAŘENÍ

**Výmladkové hospodaření** spočívá v kácení stromů v nižším věku a pěstování nových zejména z pařezových výmladků. Takto jsme od roku 2020 obnovili lesy na **10 lokalitách** v EVL Hodonínská Důbrava a EVL Karlštejn – Koda.

Na plochách pařezení jsme **vyhrabali opadanku** na celkové ploše **3 ha**.

**Lesní pastva** probíhala od roku 2022 na **13 lokalitách** napříč ČR, například v EVL Údolí Jihlavy, EVL Oblík – Srdov – Brník, EVL Blanský les, EVL Střední Povltaví u Drbákova, EVL Milovice – Mladá, EVL Žehuňsko, EVL Zubří a EVL Beskydy.

Zmíněné i další **inovativní postupy péče** vycházejí z historických nebo zahraničních zkušeností, odborné literatury a dosud ojedinělých současných příkladů v ČR.

- Dosavadní poznatky ukazují, že mohou mít významný kladný dopad na vybrané předměty ochrany a zároveň představují efektivní způsob péče z hlediska nákladů, času i potřebných lidských zdrojů.
- U některých předmětů ochrany, například u **dubohabřin**, se jedná o nejhodnější známé způsoby dlouhodobého zachování.

### Právní rámec

Právní předpisy dosud komplikovaly společné uplatňování těchto způsobů péče. Změna zákona o lesích v roce 2025 (zákon č. 250/2025 Sb.) zjednodušuje možnosti praktického provádění a vytváří příznivější podmínky pro realizaci aspoň některých inovativních postupů.

1,2 *Pastevní les v EVL Oblík – Srdov – Brník*

3 *Pařezový výmladek*





1



2



3



4

## ODBORNÉ SEMINÁŘE K PÉČI O LOKALITY NATURA 2000

Organizovali jsme odborné semináře zaměřené na aktuální a problematická témata péče o evropsky významné druhy a přírodní stanoviště.

Každý rok realizace projektu proběhl jeden seminář (celkem 7). Největší ohlas zaznamenala témata zaměřená na využití vypalování jako nástroje péče o biotopy (řízené vypalování vegetace), vliv přemnožené spárkaté zvěře na biodiverzitu a péči o alpské bezlesí.

Semináře cílily především na odborné pracovníky AOPK ČR.

- 1 Seminář k vypalování – Terénní část semináře „Oheň: dobrý sluha?“ se odehrála v Českém Švýcarsku.
- 2 Seminář k alp. bezlesí – V rámci terénní části semináře k péči o alpské bezlesí jsme mimo jiné v EVL Praděd navštívili svah nad Ovčárnou, kde probíhá pastva ovcí a Velkou kotlinu, kde se vysekávalo borůvčí.
- 3 Seminář k přezvěření – Během terénní části semináře „Problematika poškozování biodiverzity přemnoženou spárkatou zvěří“ jsme se v EVL Milovický les setkali se zástupci Lesního závodu Židlochovice.
- 4 Seminář k hodnocení rybníků – Terénní ukázky hodnocení rybníků během semináře „Rybníky v současné krajině – hospodaření, funkce, hodnocení?“ probíhaly v Nadějské rybníční soustavě u rybníků Naděje a Rod.

## ODBORNÉ STUDIE K PROBLEMATICKÝM TÉMATŮM PÉČE

Pracovní skupina správců lokalit projektu Jedna příroda vybírala témata odborných studií na pravidelných setkáních. Studie se zaměřily na problematiku péče a zjištění příčin nezdaru při ochraně fenoménů ochrany.

Celkem jsme externím odborníkům včetně akademiků ke zpracování zadali 17 studií. Odborníci například:

- studovali vliv zvěře na předměty ochrany v lesních i bezlesých ekosystémech,
- mapovali stav přirozených lesních porostů v průběhu kůrovcového rozpadu,
- analyzovali vliv různých způsobů seče na druhovou rozmanitost suchých trávníků,
- navrhovali plán obnovy degradovaných nivních luk,
- zkoumali vliv vypalování na vřesoviště.

**1** Interiér lesa v EVL Rejvíz, porost odumřelý v roce 2019 – tak, jak byl zachycený o několik let později, během zpracovávání studie mapující stav přirozených lesních porostů v průběhu kůrovcového rozpadu.

**2** Na monitoring brouků vázaných na mrtvé dřevo v EVL Rejvíz odborníci u studie zaměřené na stav přirozených lesních porostů v průběhu kůrovcového rozpadu používali nárazovou past.

**3** Porost kosatce žlutého je charakteristický pro kontinentální zaplavované louky, zde zachycený v průběhu zpracovávání studie na obnovu degradovaných aluviálních luk.

**4** Jedna ze studií na vliv zvěře na předměty ochrany se zabývala hodnocením stavu vegetace v EVL Čertoryje.

**5** V rámci studie na vliv požárového managementu na vřesoviště probíhalo fytoocenologické snímkování v EVL Tok, EVL Brda a na dopadové ploše Jordán v CHKO Brdy.



## NOVÉ POZNATKY O FUNGOVÁNÍ EKOSYSTÉMŮ

Ekosystémy a jejich funkce jsou pro lidi jednou z mnoha základních podmínek k životu, jaký dnes známe. Mezi přínosy přírody lidem (ekosystémové služby) řadíme např.:

- produkci potravin,
- zadržování vody,
- ochlazení a čištění vzduchu,
- obnovu půdy.

Hodnotu jednotlivých ekosystémových služeb můžeme měřit několika způsoby:

- dotazováním lidí,
- biofyzikálním měřením,
- vypočtením ekonomické hodnoty např. skrze úhradu škod.

Všechny metody jsou velice složité, vyžadují odborný a komplexní přístup a dodnes nejsou v ČR pevně zakotvené.



Věděli jste, že máme mnohem větší zkušenosti s měřením hodnot ekosystémových služeb v běžně obhospodařovaných ekosystémech (pole, lesy aj.) než v chráněných územích? Přitom právě zachování biodiverzity (pestrosti původních druhů) se často uvádí jako jedna z podmínek správného fungování ekosystému. Proto jsme se v rámci projektu Jedna příroda zaměřili na to, jakou roli v kvalitě poskytovaných ekosystémových služeb hraje ochrana přírody.

1 Louka v Bílých Karpatech

2 Odběr půdních vzorků

Napsali jsme 19 výzkumných článků, dvě kapitoly v knihách a dvě samostatné knihy. Na dalších publikacích stále pracujeme a budou vycházet i po skončení projektu. Naše výsledky jsme zároveň představili na více než 40 vědeckých konferencích.

Zjistili jsme například:

- Když do ekonomické hodnoty lesa zahrneme kromě ceny dřeva i hodnotu vázaného uhlíku, vychází lépe ponechat stromy až o 20 let růst déle, než je v hospodářských lesích obvyklé (dnes se nejčastěji kácí les kolem 110 let). (*Melichar, Škopková, Mácová, 2026*)
- Druhově bohaté luční rezervace hromadí v půdě významně více uhlíku než okolní konvenčně udržované louky. (*Murindangabo a kol., 2026*)
- Ačkoli se často předpokládá, že více lesů v krajině znamená čistější zdroje vody, v datech z ČR jsme tento vztah jednoznačně neprokázali. To ukazuje, že některé vazby mezi přírodou a lidskými aktivitami – které jsou základem ekosystémových služeb – je ve skutečnosti velmi náročné spolehlivě měřit. (*Horváthová, Mácová, Krpec, 2025*)
- Když výsypku necháme zarůst lesem přirozeně, bude kvalitnější než z výsadby. Prořezávky zase zvýší jeho rekreační hodnotu. (*Melichar a kol., 2022*)

Tyto a další závěry jsou názorným příkladem toho, že ochrana přírody může kromě podpory biodiverzity přinést řadu dalších, často přehlížených, výhod.



## UCELENÝ POHLED NA SOCIO-EKONOMICKÉ PŘÍNOSY PŘÍRODY A EKOSYSTÉMOVÉ SLUŽBY

**Metodika hodnocení přínosů přírody** pomáhá pochopit, k čemu a jak moc jsou člověku ekosystémy a jejich funkce dobré:

- usnadňuje orientaci v terminologii, principech a širším kontextu rychle se vyvíjející vědecké oblasti,
- reaguje na praktické otázky, například jak dosáhnout srozumitelných výsledků, jak hodnotit efektivitu péče o přírodu nebo jak výsledky využít pro rozhodování i pro komunikaci s dalšími aktéry.

Dynamické ekologicko-ekonomické modelování přínosů přírody propojuje fungování ekosystémů s jejich přínosy pro společnost.

- V projektu jsme rozpracovali prototyp modelu pro lesní ekosystémy a jejich schopnost regulovat klima.
- Naprogramovali jsme online kalkulačku, která podle zmíněného modelu vypočítá z biofyzikálních ukazatelů ekonomické hodnoty

**Propojení s právem a správní praxí** je zásadním vylepšením metodiky.

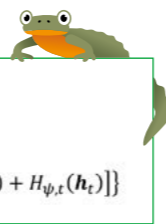
Ukazuje, jak lze o hodnocení ekosystémových služeb a jejich výsledcích uvažovat v konkrétních správních agendách, například:

- EIA,
- územní plánování,
- posuzování záborů půdy,
- lesní hospodářské plánování.

Vychází přitom z právních analýz, dosavadní správní praxe a judikatury.

Je to trochu složitější.  
Však posuďte sami,  
jak počítáme přínos  
lesa pro lidstvo.

$$\max_{T \in [t_1, \infty)} J(\mathbf{y}_0, T) = \pi(\mathbf{h}_T) \cdot \gamma^T + \sum_{t=0}^T Q_t(\mathbf{y}_t, \mathbf{h}_T) \cdot \gamma^t$$
$$Q_t = p_{c,t} \cdot \phi \cdot \{B_{t+1}(\mathbf{y}_{t+1}) - B_t(\mathbf{y}_t) + [1 - \alpha_j(r)] \cdot [D_{\mu,t}(\mathbf{y}_t) + D_{\varphi,t}(\mathbf{h}_t) + H_{\psi,t}(\mathbf{h}_t)]\}$$



## JAK VEŘEJNOST VNÍMÁ OCHRANU PŘÍRODY A PÉČI O KRAJINU

V rámci projektu jsme provedli rozsáhlé výzkumy zaměřené na postoje, vnímání, znalosti a preference veřejnosti k ochraně přírody a přínosům krajiny.

**Vnímání ochrany přírody v chráněných územích, včetně EVL a PO:**

- Podpora chráněných území je velmi vysoká napříč různými skupinami – místní obyvatelé, návštěvníci i podnikatelé.
- Lidé oceňují přínosy území pro přírodu i kvalitu života, zároveň jsou ale citliví na případná omezení spojená s ochranou.
- Pojmy spojené se soustavou Natura 2000 nejsou veřejnosti příliš známé, což může ovlivňovat porozumění a postoje.

**Hodnocení péče o lesní a luční krajinu:**

- Vnímání prováděné péče závisí na tom, jestli nebo jak někdo opatření vysvětlil a prezentoval.
- Nezvyklá opatření, jako mozaikovitě sečení luk nebo lesní pastvu, veřejnost hodnotí lépe, pokud jsou doplněna informacemi o jejich ekologickém významu.

**Na místě záleží: kde veřejnost podporuje péči o přírodu napříč republikou**

(Badura a Schaafsma, 2026)

- Veřejnost péči o přírodu a biodiverzitu výrazně podporuje a současně si uvědomuje, že taková opatření vyžadují finanční prostředky.
- Lidé zpravidla více podporují opatření v bližším okolí, ale u významných zlepšení stavu přírody nemusí být vzdálenost tak důležitá; vliv může mít i množství (kvalita) přírody v okolí jejich bydliště.
- Výsledky poslouží k tvorbě prioritních map, které ukáží, kde může mít péče o přírodu největší podporu veřejnosti a kde je naopak potřeba více vysvětlovat.

Podrobné výsledky prezentujeme na konferencích a zpracováváme do odborných publikací (např. Jehlička a kol., 2025).

## PŘÍPADOVÉ STUDIE

### MÍSTNÍ AKTÉŘI HODNOTÍ PŘÍNOSY PŘÍRODY

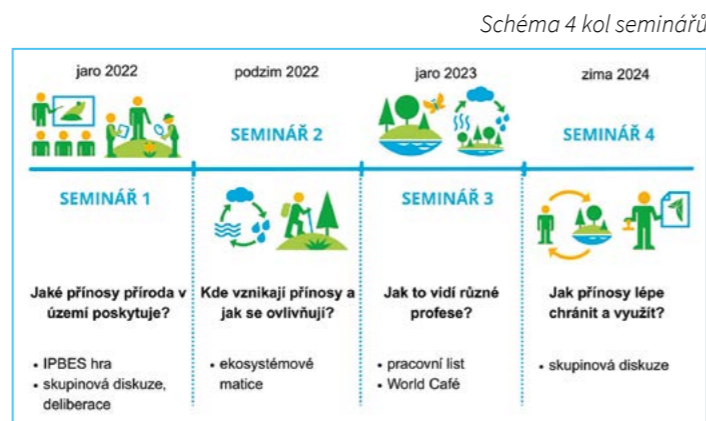
V letech 2022–2024 proběhla v rámci projektu série participativních seminářů v CHKO Třeboňsko, Slavkovský les a Křivoklátsko. Cílem bylo zjistit, **jaké přínosy příroda v těchto územích poskytuje a jak je vnímají místní.**

Do diskuse se zapojilo **více než 140 zástupců** z různých oblastí – samostprávy, zemědělci a lesníci, podnikatelé a výzkumníci.

Semináře **propojily odborné přístupy s místními zkušenostmi** a přinesly nejen přehled priorit, ale hlavně hlubší porozumění rozdílných pohledů na krajinu a toho, jak mohou jednotliví aktéři svými rozhodnutími ovlivnit její přínosy pro společnost.

### JAKÉ PŘÍNOSY JSOU PRO MÍSTNÍ AKTÉRY NEJVÝZNAMNĚJŠÍ A JAK SE OVLIVŇUJÍ?

- Ve všech třech lokalitách účastníci jako nejdůležitější vyhodnotili **regulační a nemateriální přínosy přírody**. Nejvyšší význam měla **regulace množství a odtoku vody**, ale také přínosy spojené se **zachováním budoucích možností** a s **učením a inspirací**.
- Zároveň aktéři nejčastěji zmiňovali rozpor mezi produkcí materiálů a ochranou přírodních stanovišť nebo regulací vody v krajině.
- Celkově tedy místní aktéři upřednostňují ty ekosystémové služby, které podporují **dlouhodobé fungování krajiny, její vyvážené využití a kvalitu života**.



### KDO MŮŽE PŘÍNOSY PŘÍRODY LIDEM OVLIVNIT A CO TO ZNAMENÁ PRO PRAXI?

Podle účastníků mají největší vliv na krajinu profese jako ochrana přírody, lesnictví a zemědělství. Zásadní roli hraje také **územní plánování a konkrétní zásahy**. Značný, ač často neuvědomovaný dopad mají i obce a podnikatelé.

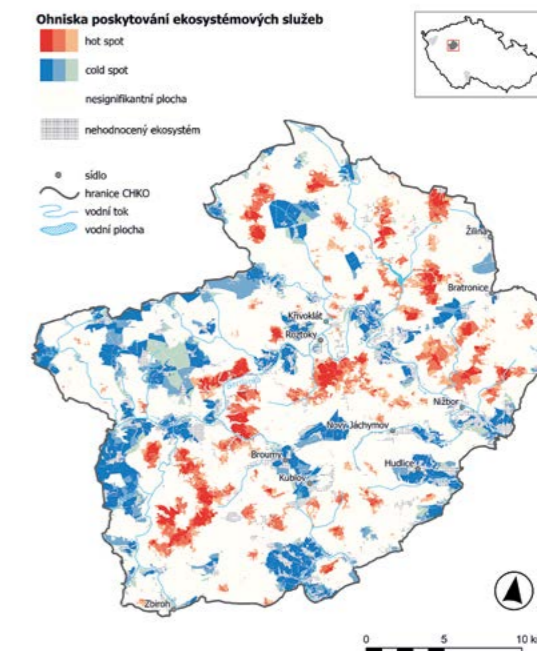
Semináře potvrdily, že ačkoliv místní aktéři nemusí znát teorii ekosystémových služeb, běžně s nimi v praxi pracují. Společná diskuse jim pomohla ujasnit, které přínosy jsou pro jejich území klíčové, kde se doplňují a kde naopak vznikají rozpory.

Nejvýznamnější přínosy přírody lidem v jednotlivých lokalitách

Pořadí	Přínos přírody	Důležitost
1.	Regulace množství a odtoku vody	Velmi důležité-důležité
2.	Zachování budoucích možností	
3.	Učení a inspirace	
4.	Regulace kvality vody	
5.	Tvorba a udržování habitat	
6.	Fyzické a duševní zážitky	
7.	Podpora identit	
8.	Formování, ochrana a dekontaminace půd	Důležité-neutrální
9.	Regulace hazardů	
10.	Regulace škodlivých organismů	
11.	Regulace klimatu	
12.	Regulace kvality vzduchu	
13.	Opylování	
14.	Materiály	
15.	Léčivé, biochemické a genetické zdroje	
16.	Potrava a krmivo	
17.	Energie	

■ Regulační přínosy   ■ Nemateriální přínosy   ■ Materiální přínosy

Mapa ohnisek poskytování přínosů přírody v CHKO Křivoklátsko



Přínosy řadíme dle průměrného hodnocení na škále 0–4 (spíše nedůležité – velmi důležité).





## NÁRODNÍ PLATFORMA PRO EKOSYSTÉMOVÉ SLUŽBY (NPES)

NPES vznikla jako platforma, která slouží ke sdílení informací, zkušeností a poznatků o ekosystémových službách. Cílem je přinést různé pohledy na ekosystémové služby a zvyšovat povědomí o možnostech jejich využití v rozhodování a praxi.



Po rozsáhlých konzultacích s klíčovými aktéry (*Daněk a kol., 2026*) zahájila platforma svou činnost v roce 2022.

NPES sdružuje téměř 60 institucí z veřejné správy, akademické sféry, vzdělávacích institucí či nevládních zájmových či profesních organizací.

V letech 2022–2026 se konalo pět zasedání NPES, kdy každého se účastnilo 40–50 zástupců institucí. Účastníci oceňovali možnost diskutovat s aktéry z různých oborů, se kterými by se běžně nesetkali. Tyto zkušenosti potvrzují důležitou roli konceptu ekosystémových služeb jako nástroje, který umožňuje holistickým způsobem nahlížet a diskutovat řadu environmentálních problémů napříč obory a sektory.

Dlouhodobě fungující platforma NPES může pomoci lépe začleňovat vědecké poznatky do rozhodování a politik, překonávat hranice mezi obory a podporovat ochranu přírody a ekosystémů. Současně přispívá k naplňování Akčního plánu Strategie ochrany biologické rozmanitosti ČR do roku 2030.

Čtvrté zasedání NPES, 27. 5. 2025 AV ČR Praha

## ŠKOLENÍ A E-LEARNING PRO PRACOVNÍKY OCHRANY PŘÍRODY

Projekt připravil systematické vzdělávání pro pracovníky orgánů ochrany přírody (především krajské úřady, správy národních parků, újezdní úřady, a Českou inspekci životního prostředí). Vznikly čtyři vzdělávací moduly zaměřené na:

- komunikaci v ochraně přírody,
- ekosystémové služby,
- management a monitorování,
- soustavu Natura 2000.

V letech 2020–2025 proběhlo **18 školení**, kterých se zúčastnilo celkem **577 pracovníků** z institucí státní správy, správ chráněných území i dalších organizací. Velký zájem byl zejména o kurzy zaměřené na praktickou péči o území a terénní exkurze.

Aby byly znalosti dostupné i do budoucna, vzniklo také **10 e-learningových kurzů** dostupných na vzdělávací platformě AOPK ČR. Ty vycházejí z realizovaných školení a doplňují je prezentace, videa z přednášek i z terénu a průběžné i závěrečné testy.

Zkušenosti z projektu ukazují, že kombinace osobních seminářů a online kurzů je účinným způsobem, jak sdílet nové poznatky a posilovat odborné kapacity pracovníků ochrany přírody.

- 1 Ze semináře Likvidace invazních dřevin
- 2 Tesařík alpský (*Rosalia alpina*)
- 3 Účastníci semináře si vyzkoušeli navrtání kmenu akátu.





## KULATÉ STOLY: HLEDÁNÍ CEST K UDRŽITELNÉMU FINANCOVÁNÍ PŘÍRODY

V letech 2022–2023 jsme uspořádali tři **kulaté stoly**, u nichž se setkali zástupci státní správy, neziskových organizací, administrátorů dotačních programů i finančního sektoru. Cílem bylo otevřít diskusi o tom, **jak se v Česku financuje ochrana přírody a péče o soustavu Natura 2000**, co v současném systému funguje a kde naopak naráží na překážky.

Diskuse se zaměřily zejména na tři témata:

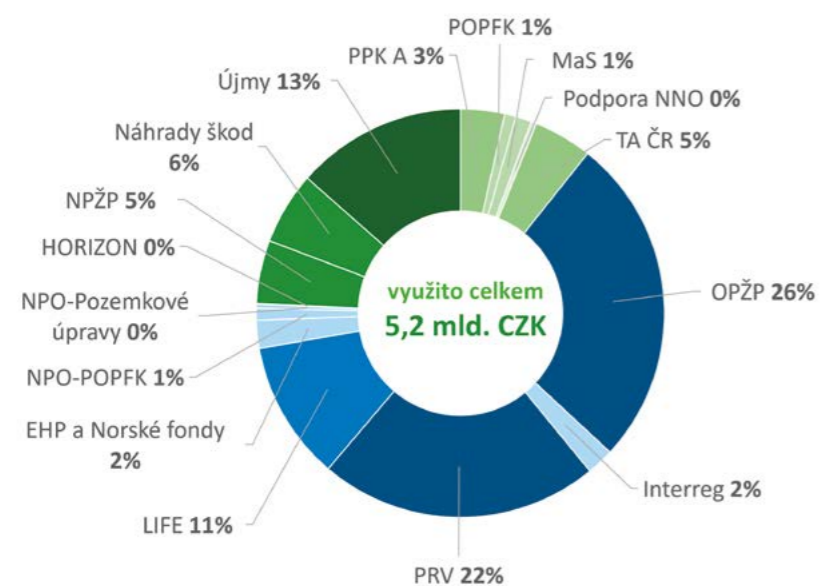
- jak zvládnout předfinancování a spolufinancování projektů,
- jak zajistit jejich dlouhodobou udržitelnost,
- jak lépe určovat priority v situaci, kdy dostupné prostředky nestačí na všechny potřebné aktivity.

*Z diskuse u kulatého stolu*

## FINANCOVÁNÍ OCHRANY PŘÍRODY: KDE JSME A KDE PENÍZE CHYBÍ?

Ochrana přírody nestojí jen na dobré vůli – **bez stabilního financování nemůže dlouhodobě fungovat**. Aby bylo jasné, kolik prostředků je potřeba na péči o soustavu Natura 2000, vznikl dokument Prioritní akční rámec (PAF) pro Českou republiku. Ten odhaduje, že v období **2021–2027** budou potřebná opatření stát přibližně **17,5 miliardy korun**.

Analýza využití finančních nástrojů v letech 2021–2023 však ukázala, že tyto **potřeby jsou pokryty jen částečně**. Evropské i národní programy sice do ochrany přírody přinášejí značné prostředky, přesto stále chybí významná část financí – zejména na správu lokalit, plánování péče a dlouhodobé udržování opatření pro ochranu druhů a stanovišť. Analýza tak upozorňuje na chybějící prostředky na konkrétní oblasti činností.



## JAK TEDY ZAŘÍDIT, ABY BYLA PÉČE O PŘÍRODU A KRAJINU DLOUHODOBĚ ZAJIŠTĚNA?

Diskuse s odborníky i finanční analýza ukazují několik možných cest:

- posílit stabilní národní financování, zejména v gesci Ministerstva zemědělství, a lépe ho propojit s evropskými fondy,
- zjednodušit administraci a posílit kapacity samospráv, aby bylo možné dostupné prostředky efektivně využívat,
- financování péče o lokality i činnosti nevládních organizací je základní podmínkou dlouhodobé ochrany přírody, kterou samotné jednorázové projekty zajistit nemohou.

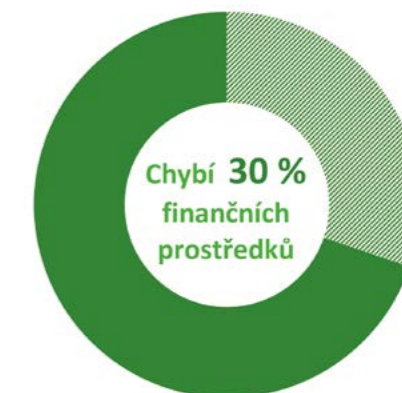


Foto z kulatých stolů



### Jak na dotace pro přírodu a krajinu?

Chtěli byste se zapojit do péče o přírodu a využít k tomu dostupnou finanční podporu? Aktualizované stránky [dotace.nature.cz](https://dotace.nature.cz) vás provedou možnostmi získání podpory jak z domácích, tak z evropských programů. Na webu najdete otevřené výzvy, potřebné dokumenty k podání žádosti i realizaci projektu – vše přehledně na jednom místě.

[Podrobnosti >](#)

[dotace.nature.cz](https://dotace.nature.cz)

### Aktivity v čase

20. 9. 2023  
Setkání v Estonsku – inspirace pro projekty LIFE

11. 9. 2023  
Kdo se stará o Natura 2000: Újezdní úřady

Újezdní úřady (ÚÚ) jsou jedním z pěti orgánů

### Videa projektu Jedna příroda

Hodnoty přírody – dokumen...

### Akce nejen projektu Jedna příroda

26. 09. 2023  
Komunikace v ochraně přírody: Dobrá praxe z Českého lesa a ze Šumavy



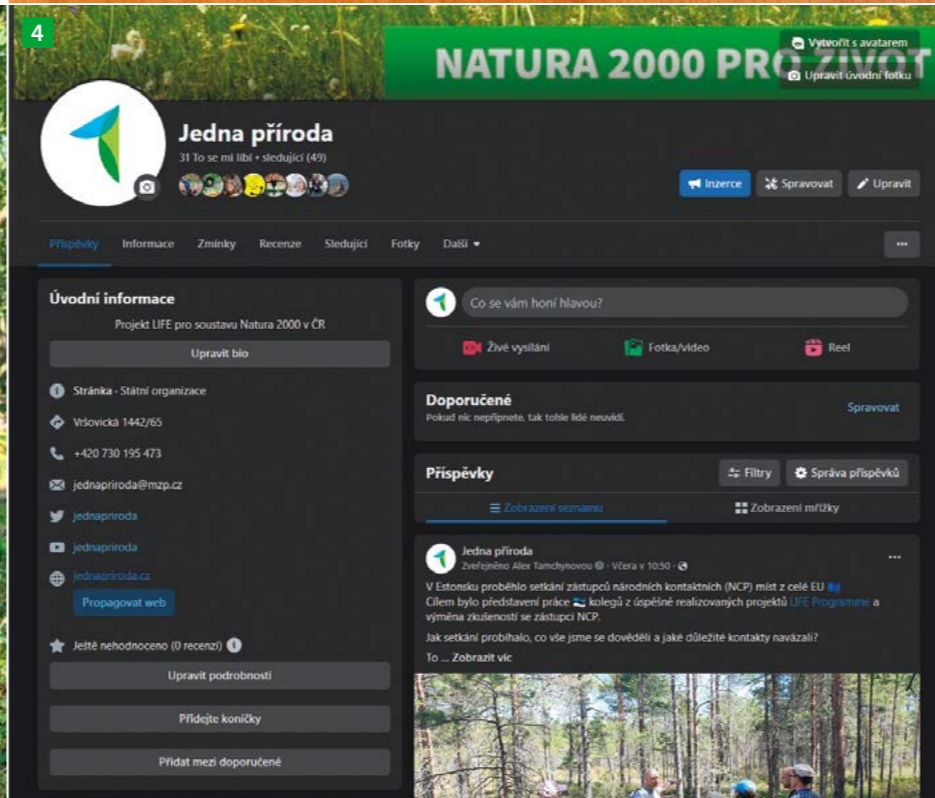
## OSVĚTA A KOMUNIKACE

Vydali jsme sedm informačních letáků, které představují soustavu chráněných území Natura 2000 a přínosy přírody lidem z různých úhlů pohledu. Zaměřují se především na návštěvníky přírody, vlastníky pozemků a hospodáře i na pracovníky orgánů ochrany přírody.

V evropsky významných lokalitách a ptačích oblastech jsme instalovali také celkem **77 typů informačních tabulí**, které vysvětlují význam konkrétní lokality, způsob péče o ni a představují instituce či organizace, které o území pečují.

Pro širší veřejnost jsme publikovali deset popularizačních článků a připravili na **14 druhů praktických propagačních předmětů**, které slouží například jako poděkování spolupracujícím hospodářům a partnerům, při konferencích nebo jako ceny v soutěžích.

O aktivitách projektu jsme průběžně informovali na webových stránkách a na sociálních sítích (Facebook a Twitter/X). Vznikl také projektový kanál na platformě YouTube, kde jsou dostupná videa z vybraných aktivit i dokument *Hodnoty přírody*, který srozumitelnou formou představuje téma ekosystémových služeb v české i anglické verzi.



- 1 Webové stránky
- 2 Propagační předměty (rostoucí tužky, magnetické záložky, zápisníky...)
- 3 Informační tabule
- 4 Facebooková stránka

## ZÁVĚR A PODĚKOVÁNÍ

Projekt LIFE Jedna příroda za sedm let výrazně zlepšil povědomí o ekosystémových službách a přiblížil lidem význam ochrany přírody. Projekt přispěl k ochraně druhů a stanovišť v soustavě Natura 2000 v ČR a pomohl zamezit úbytku biologické rozmanitosti. Prakticky ukázal, jaké hodnoty příroda poskytuje lidské společnosti, a to od zadržování vody a uhlíku přes udržitelnou produkci až po rekreaci, a proč je důležité tyto přínosy zohledňovat při rozhodování o využití krajiny.

Nic z toho by se nepodařilo, kdyby Ministerstvo životního prostředí jako koordinující partner nemělo v zádech silné spolupracující instituce, bez jejichž přínosu by projekt neměl smysl. Agentura ochrany přírody a krajiny ČR, Centrum pro otázky životního prostředí Univerzity Karlovy, Ústav výzkumu globální změny AV ČR (CzechGlobe) a Biologické centrum AV ČR se významně podílely na úspěšné realizaci projektu. Proto patří jim, stejně jako vlastníkům a uživatelům pozemků i mnoha spolupracujícím odborníkům velký dík za zajišťování monitoringu a managementu chráněných území, za vyhodnocování ekosystémových služeb, za vzdělávání i za propagaci a řízení projektu.

*Dymnivka (Corydalis sp.)*



## OCENĚNÍ

Projekt se zařadil mezi 10 nejlepších projektů programu LIFE roku 2023 v rámci *LIFE Highlights 2023*. Evropská výkonná agentura pro klima, infrastrukturu a životní prostředí (CINEA) tímto oceněním vyzdvihla úspěšné naplnění stanovených cílů projektu, které přispívají k ochraně přírody a krajiny, a zároveň jeho výstupy zaměřené na širokou veřejnost. Mezi ně patří také dokumentární film *Hodnoty přírody (The Values of Nature)*, který na festivalu Agrofilm získal cenu Organizace OSN pro výživu a zemědělství (FAO).

**Název projektu:** Integrovaný projekt LIFE pro soustavu Natura 2000 v České republice, LIFE-IP: N2K Revisited – Jedna příroda

**Číslo projektu:** LIFE17 IPE/CZ/000005

**Koordinující příjemce:** Ministerstvo životního prostředí České republiky

**Celkový rozpočet:** 20 369 945 €, příspěvek z programu LIFE činí 60 %

**Doba trvání:** 1. 1. 2019 – 31. 12. 2026

**Partneři:** Agentura ochrany přírody a krajiny ČR, Biologické centrum AV ČR, Centrum pro otázky životního prostředí UK, CzechGlobe





Ministerstvo  
životního prostředí



Na přípravě publikace se podílely instituce:

Vydalo Ministerstvo životního prostředí v roce 2026  
Vršovická 1442/65, Praha 10, 100 10  
<http://mzp.gov.cz>

© Ministerstvo životního prostředí  
Editoři: Alexandra Tamchynová, Ondřej Vítek  
Autoři textů: Kolektiv projektu LIFE Jedna příroda  
Fotografie: Kolektiv projektu LIFE Jedna příroda, Archiv AOPK ČR, Michal Gálik  
Grafická úprava: 2123design s.r.o.  
Tisk: ASTRON print, s.r.o.  
Náklad: 200 ks  
Praha, 2026  
První vydání

Tuto zprávu vydalo Ministerstvo životního prostředí v rámci projektu Jedna příroda (LIFE-IP:N2K: Revisited, LIFE17/IPE/CZ/000005) podpořeného z finančního nástroje Evropské unie LIFE. Údaje a informace v ní uvedené vyjadřují názor či stanovisko pouze realizačního týmu projektu Jedna příroda. Evropská komise není odpovědná za jakékoliv použití informací, které tento materiál obsahuje.

ISBN: 978-80-7212-687-3